

Aloituspapas Verkkokamera

Mallinumero **BB-HCM311** **Sisäkäyttöön**
BB-HCM331 **Ulkokäyttöön**

Lue BB-HCM311 -kameran Installation-ohje (engl.) tai BB-HCM331 -kameran Installation/Troubleshooting-ohje (engl.) ennen käyttöä. Tämä Aloituspapas esittää yksinkertaisen tavan kytkeä ja asettaa kamera käyttökuntoon. Lue Setup CD-levyltä Operating Instructions -ohje (engl.) jossa selostetaan tarkemmin kameran ominaisuuksia ja asetuksia.

- Setup CD-levyltä löytyy tämä Aloituspapas seuraavilla kielillä: englanti, ranska, saksa, italia, espanja, venäjä ja kiina.
- Jos asennus ei onnistu, lue Troubleshooting-ohje (BB-HCM311) tai Installation/Troubleshooting-ohje (BB-HCM331) Setup CD-levyltä.
- Tässä aloitusoppaassa näkyvät kuvat ovat BB-HCM331 -kamerasta.

Tavaramerkkejä

- Adobe ja Acrobat ovat Adobe Systems Incorporated:in tavaramerkkejä ja/tai rekisteröityjä tavaramerkkejä Yhdysvalloissa ja/tai muissa maissa.
- Microsoft, Windows, ja ActiveX ovat Microsoft Corporation:in tavaramerkkejä ja/tai rekisteröityjä tavaramerkkejä Yhdysvalloissa ja/tai muissa maissa.
- Kuvaruutukaappaukset Microsoft Corporation:in luvalla.
- Kaikki muut tavaramerkit ovat omistajiensa omaisuutta.
- Kameran ohjelmisto pohjautuu osittain Independent JPEG Group -ryhmän työhön.

Lyhenteet

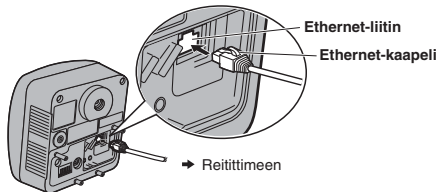
- UPnP™ on lyhenne sanoista Universal Plug and Play.
- "Verkkokamerasta" käytetään tässä oppaassa nimitystä "Kamera".

1. Kytke kamera reitittimeen.

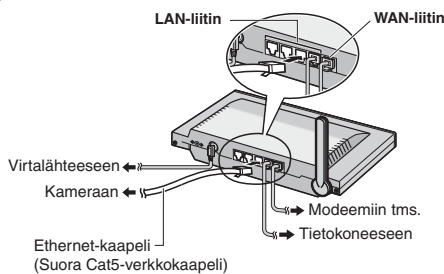
Aloittaaksesi asennuksen kytke kamera reitittimeen Ethernet-kaapelilla.

- Ennen asennusta on reitittimen UPnP™-ominaisuus kytkettävä päälle (jos UPnP reitittimestä löytyy). Yleisesti UPnP on oletuksena pois päältä. Lisätieto löydät Panasonicin verkkokamera -sivuilta (<http://panasonic.co.jp/pcc/products/en/netwcam/>) tai ota yhteyttä reitittimen edustajaan.
- Nämä ohjeet perustuvat oletukseen että tietokoneella on pääsy Internetiin ja reitittimessä on UPnP™-ominaisuus käytössä.
- Kamera kytketään reitittimeen "suoralla" Cat5-luokan Ethernet-verkko-kaapelilla (ei kuulu pakettiin).

1 Kytke Ethernet-verkko-kaapeli kameraan.



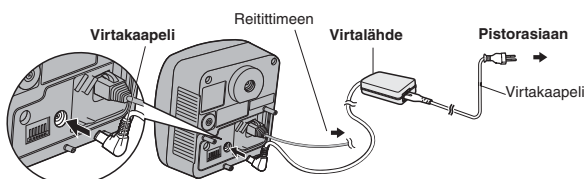
2 Kytke Ethernet-verkko-kaapeli reitittimeen.



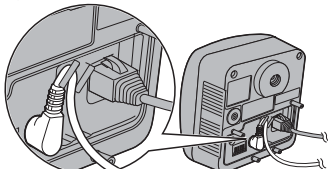
2. Käynnistä kamera.

Virtakaapelin kytkeminen käynnistää kameran.

- 1 Kytke virtalähteeltä tuleva virtakaapeli kameran DC IN -liittimeen ja kytke virtakaapelin pistoke pistorasiaan.
 - Virtakaapeli toimii virtakytkimenä, joten sijoita se helposti saataville.
 - Käytä vain Panasonicin virtalähdettä PQLV202 (Varaosanumero PQLV202X [BB-HCM311] tai PQLV202V [BB-HCM331]).
 - Jos merkivalo ei pala vihreänä katso sivu 3 Troubleshooting -ohjeesta (BB-HCM311) tai sivu 44 Installation/Troubleshooting -ohjeesta (BB-HCM331). Ohjeet löytyvät Setup CD-levyltä.
 - Linsin liikkua syntyvä ääni on normaalia.



2 Pujota virtakaapeli kameran takana olevaan koukkuun.



3. Kameran asetusten määrittäminen.

Tärkeää

- Tämän asennuksen ohjeet olettavat että kamera on kytketty tietokoneen kanssa samaan verkkoon.
- Ennen jatkamista sulje www.selain.
- Poikkeavissa- tai ongelmatilanteissa saat lisätietoa Installation/Troubleshooting -ohjeesta.

1 Aseta Setup CD-levy tietokoneen CD-asemaan.

(Jos Network Camera Setup -ikkuna ei ilmesty automaattisesti näkyviin, tuplaklikkaa "Setup.exe" -tiedostoa Setup CD-levyllä.)

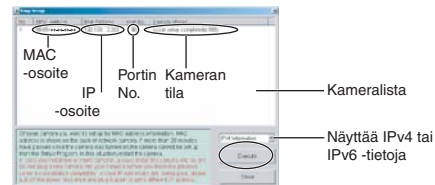
2 Valitse [Camera Setup].



- Valitse [Unblock] jos Windows Security Alert -ilmoitus tulee näkyviin.

3 Valitse asennettava kamera ja paina [Execute].

- Tämä ohjelma etsii reitittimeen kytkettyjä kameroita ja näyttää niiden MAC-osoitteen, IP-osoitteen ja portin.



- Kameran MAC-osoite löytyy kameran takaa (kts Operating Instructions sivu 16 Setup CD-levyltä.). Jos verkossa on useampi kamera niin MAC-osoitteella erotat kamerat toisistaan.

Huom

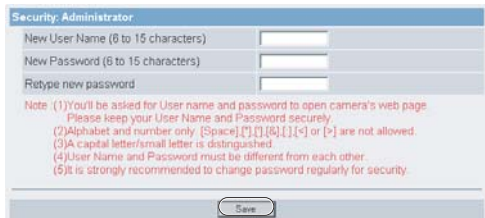
- Jos merkivalo ei pala vihreänä, tarkista verkko-kaapelit ja reititin (katso Operating Instructions -ohje sivu 14).
- Kamera näkyy listalla vain 20 minuutin kuluessa sen käynnistyksestä. Jos käynnistyksessä on yli 20 minuuttia, sammuta ja käynnistä kamera uudelleen.
- Palomuuri ja/tai virusorjunta-ohjelma voi estää asetusohjelmaa löytämästä kameraa. Jos et voi kytkeä palomuuri/antivirusohjelmaa päältä voit asentaa kameran kirjoittamalla kameran MAC-osoitteen tekstikenttään (kts. alla). Katso lisätietoja sivulta 16 Operating Instructions -ohjeesta.



4 Valitse [Automatic Setup (Local Access Only)].



5 Kirjoita uusi käyttäjätunnus ja -salasana ja paina [Save].



Huom

Merkitse tunnus ja salasana muistiin.

6 Enter Network Password -ikkuna ilmestyy näytölle. Syötä edellisessä kohdassa annettu tunnus ja salasana ja paina [OK].



7 Asennus on valmis kun näytölle ilmestyy Single Camera -sivu.

- Jos Windows ilmoittaa varoituksen ActiveX®-komponentin asentamisesta, hyväksy asennus.
- Sivun alalaidassa on ohjeet ActiveX-komponentin asentamiseen Windows XP sp2 käyttöjärjestelmään.



• Kuva on simuloitu esimerkki.

Huom

Internet Explorer:in asetukset tulisi määrittää seuraavalla tavalla jotta viimeisin kuva näkyy varmasti. Asetuksella ei ole vaikutusta muuhun käyttöön.

1. Selaimen ollessa avoinna valitse [Tools] → [Internet Options].
3. "Temporary Internet Files"-alueella paina [Settings] ja valitse [Every visit to the page].

8 Paina [Next] asettaaksesi kameran Internet-asetukset ja siirry kohtaan 2) täällä sivulla.

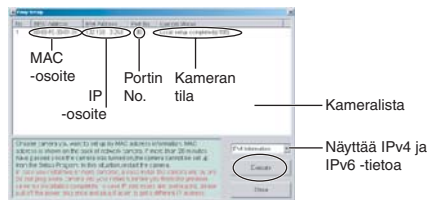


Jos et halua asettaa kameraa toimimaan Internetin kautta paina [Cancel] ja siirry viimeiselle sivulle.

Kameran Internet-asetusten määrittäminen

1 Valitse listalta kamera jonka Internet-asetukset haluat määrittää ja paina [Execute].

- Tämä ohjelma etsii kameroita jotka on kytketty saman verkon reitittimeen ja näyttää niiden MAC-osoitteen, IP-osoitteen ja portinumeron.

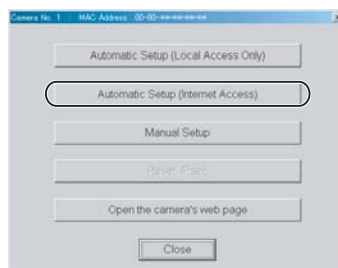


- Kameran MAC-osoite löytyy kameran takaa (kts Operating Instructions sivu 16 Setup CD-levyllä.). Jos verkossa on useampi kamera niin MAC-osoitteella erotat kamerat toisistaan.

Huom

Kamera näkyy listalla vain 20 minuutin kuluessa sen käynnistyksestä. Jos käynnistyksessä on yli 20 minuuttia, sammuta ja käynnistä kamera uudelleen.

2 Valitse [Automatic Setup (Internet Access)].



3 Syötä aikaisemmin annetut käyttäjätunnus ja salasana ja paina [OK].



4 Jos haluat että kameraa voidaan käyttää Internetin kautta, valitse [Enable]. Jos et halua sallia Internet-käyttöä, valitse [Disable]. Paina [Next>].



- Valitse [Enable] vain jos reitittimesi tukee UPnP™-toimintoa ja se on käytössä (katso lisätietoa reitittimen ohjeista).
- Jos valitset [Disable], siirry kohtaan 8) .

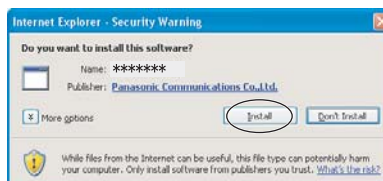
Microsoft Windows XP sp2 ja Security Warning -ilmoitus.

Jotta kameran kuvaa (Motion JPEG) ja/tai ääntä voidaan katsella/kuunnella tietokoneella on sallittava kameran asentaa ActiveX-komponentti tietokoneelle. Seuraa alla olevia ohjeita ActiveX-komponentin asentamiseksi WinXP SP2 -käyttöjärjestelmässä.

1 Paina varoituspalkin kohdalla ja valitse [Install ActiveX Control...].



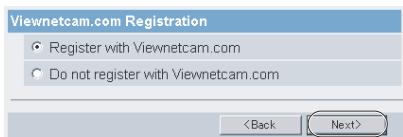
2 Paina [Install].



Rekisteröityminen "Viewnetcam.com FREE DDNS" -palveluun

Rekisteröitymällä ilmaiseen Viewnetcam.com FREE DDNS -palveluun voit luoda pysyvän WWW-osoitteen jolla kameran kuvaa voi seurata Internetin välityksellä. Lisätietoja löydät osoitteesta <http://www.viewnetcam.com>.

- ⑤ Rekisteröidy "Viewnetcam.com FREE DDNS" -palveluun valitsemalla [Register with Viewnetcam.com] ja paina [Next>].



- Jos valitset [Do not register with Viewnetcam.com] niin siirry kohtaan ⑥.

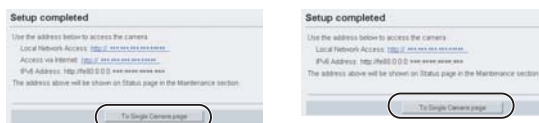
- ⑥ Kirjoita aikaisemmin annetut käyttäjätunnus ja salasana ja paina [OK].

- ⑦ Hetken päästä "Viewnetcam.com FREE DDNS" -palvelun sivu ilmestyy näkyviin. Seuraa näytön ohjeita (englanniksi) jatkaaksesi rekisteröintiä.

- Jos "Failed to configure the router's Port Forwarding by UPnP" ilmestyy näytölle, ei reititin tue UPnP™-toimintoa tai UPnP™ ei ole käytössä. Ota reitittimen UPnP™-toiminto käyttöön tai aseta portin uudelleenohjaus reitittimestä ja aja Automatic Setup uudestaan. Lisätietoja reitittimen asetuksista saat Panasonicin kamerasisivustolta osoitteesta <http://panasonic.co.jp/pcc/products/en/netwcam/> tai reitittimen edustajalta.
- Jos näytölle ilmestyy viesti: "Failed to register with Viewnetcam.com." niin varmista että reitittimellä on yhteys Internetiin.

- ⑧ Kun näytölle ilmestyy "Setup complete", kirjoita muistiin kameran osoite/osoitteet. Paina sen jälkeen [To Single Camera Page].

- Jos kohdassa ④ valittiin [Enable].
- Jos kohdassa ④ valittiin [Disable].



Huom

- Porttinumero pitää lisätä osoitteen jälkeen jos numero on jokin muu kuin 80. Esimerkiksi Käytettäessä porttia 80: [http://\(kameranim\).viewnetcam.com](http://(kameranim).viewnetcam.com) tai <http://IP-osoite> Käytettäessä muuta porttia: [http://\(kameranim\).viewnetcam.com:portin_numero](http://(kameranim).viewnetcam.com:portin_numero) tai http://IP-osoite:portin_numero
- Merkitse kameran URL-osoite muistiin.
- Kameran URL-osoite voi olla erilainen käytettäessä paikallisverkossa ja Internet-verkosta. Huomaa Local Network ja Internet -osoitteiden erot.

- ⑨ Asennus on valmis kun Single Camera -sivu ilmestyy näytölle.

- Jos Windows ilmoittaa varoituksen ActiveX® -komponentin asentamisesta, hyväksy asennus.
- Edellisen sivun alalaidassa on ohjeet ActiveX-komponentin asentamiseen Windows XP sp2 käyttöjärjestelmään.



- Kuva on simuloitu esimerkki.

Huom

Internet Explorerin asetukset tulisi määrittää seuraavalla tavalla jotta viimeisin kuva näkyy varmasti. Asetuksella ei ole vaikutusta muuhun käyttöön.

1. Selaimen ollessa avoinna valitse [Tools] → [Internet Options].
2. "Temporary Internet Files"-alueella paina [Settings] ja valitse [Every visit to the page].

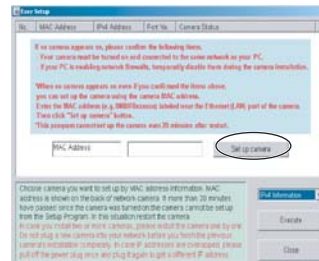
Kameran asentaminen MAC-osoitteen avulla

Palomuri ja/tai virustorjunta-ohjelma voi estää asetusohjelmaa löytämästä kameraa. Jos et voi kytkeä palomuri/antivirusohjelmaa päältä voit asentaa kameran kirjoittamalla kameran MAC-osoitteen alla olevan ohjeen mukaan.

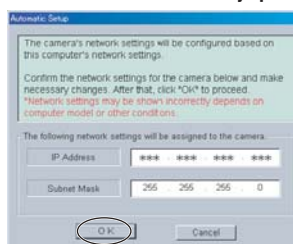
- ① Kirjoita kameran MAC-osoite tekstikenttään ja paina [Set up camera].

Huom

Kameran MAC-osoite löytyy kameran taakse liimatusta tarrasta. (Lisätietoja: katso Operating Instructions -ohje sivu 16 Setup CD-levyltä).

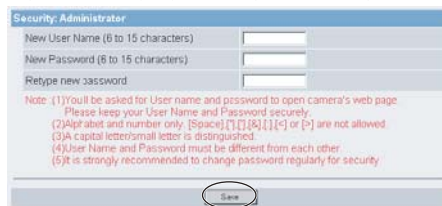


- ② Varmista verkkoasetukset ja paina [OK].



- Security: Administrator -sivu ilmestyy noin minuutin kuluessa.

- ③ Kirjoita uusi käyttäjätunnus ja -salasana ja paina [Save].



- ④ Kirjoita edellisessä kohdassa annettu tunnus ja salasana ja paina [OK].



- ⑤ Asennus on valmis kun näytölle ilmestyy Single Camera -sivu.

- Jos Windows ilmoittaa varoituksen ActiveX® -komponentin asentamisesta, hyväksy asennus..
- Edellisen sivun alalaidassa on ohjeet ActiveX-komponentin asentamiseen Windows XP sp2 käyttöjärjestelmään.



Huom

- Operating Instructions -ohjeessa sivulla 24 (Setup CD-levyllä) on lisäohjeita Single Camera -sivulle.
- Jos haluat käyttää kameraa internetin kautta, seuraa alla olevia ohjeita.
- Jos käytetty reititin tukee UPnP™-toimintoa.
 1. Aktivoi Auto Port Forwarding -toiminto UPnP™-sivulla (Operating Instructions sivu 70).
 2. Rekisteröi Viewnetcam DDNS-palveluun DynamicDNS-sivulla (Operating Instructions sivu 73).
 3. Varmista internet-yhteys kameraan (Operating Instructions sivu 20). Jos yhteys kameraan ei onnistu katso Troubleshooting-ohje sivu 7 (BB-HCM311) tai Installation/Troubleshooting -ohje sivu 48 (BB-HCM331) Setup CD--llyllytä.
- Jos käytetty reititin ei tue UPnP™-toimintoa. Seuraa Operating Instructions -ohjeen sivun 72 ohjeita.

4. Asenna kamera paikoilleen.

BB-HCM331 on roisketiivis joten sitä voidaan käyttää sekä ulko- että sisätiloissa. Kaapeloinnin tulee olla myös vedenpitävää. Tarkasta kamerasi toiminta ennen sen asentamista paikoilleen.

Huom (mallille BB-HCM311)

- Malli BB-HCM311 on tarkoitettu vain sisäkäyttöön. Ohita alla oleva kohta "Kameran kaapelointi".
- Älä asenna kameraa paikkaan jossa se on alttiina suoralle auringonvalolle, tai koteloon jossa ei ole lämpötilanhallintaa. Kameran lämpötila voi näissä tapauksissa nousta liian korkeaksi ja aiheuttaa laitevikoja.
- Pujota kaapelit aina kameraa asennettaessa kaapelikoukkuihin..



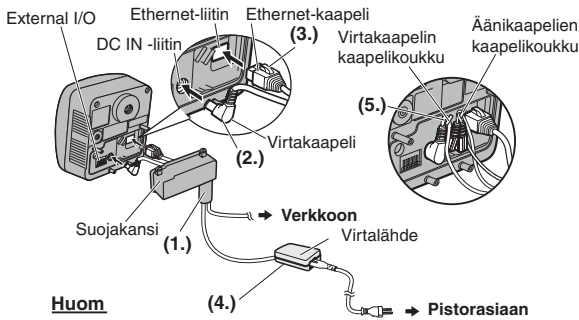
Huom (mallille BB-HCM331)

- Asenna kamera esim. räystäiden alle jotta se on suojassa suoralta auringonvalolta. Pitkäaikainen altistus suoralle auringon- tai halogeenivalaisimen valolle voi vahingoittaa CCD-kuvakennoa.
- Käytä aurinkosuoja kaikkissa olosuhteissa.
- Älä asenna kameraa paikkaan jossa voimakas merituuli voi puhaltaa suoraan kameraan.
- Vältä Ethernet-verkko kaapelien upottamista maan alle tai ripustamista ilmaan. Ukkonen ja salamointi voi aiheuttaa laitevaurion kaapeloinnin kautta.
- Verkko virtalähde ja verkko virtakaapeli eivät ole vedenpitäviä. Sijoita ne vedenpitävään tilaan (esim. sisätiloihin, vedenpitävään asennuskoteloon).
- Verkko virtalähteen, -kaapelin ja Ethernet-verkko kaapelin asentamiseen ulkotiloissa tulisi käyttää ulkosähkötoiden ammattilaista.
- Verkko virtalähdettä ei tulisi käyttää alle -20°C tai yli +50°C lämpötiloissa.

Kameran kaapelointi

Tarkasta kamerasi asennuspaikka. Valitse asennuspaikkaan sopivat kaapelityypit. Kaapelien asentamiseen olisi hyvä käyttää ulkosähkötoihin päteviä ammattilaisia. Kamera voidaan asentaa seuraavasti:

- 1 Pujota kaapelit suojakannen läpi (1.). Kytke virtakaapeli kamerasi DC IN -liittimeen (2.) ja Ethernet-verkko kaapeli Ethernet-liittimeen (3.). Kytke verkko virtalähde pistorasiaan (4.). Pujota virtakaapeli kaapelikoukkuun (5.). Kiinnitä suojakansi kahdella ruuvilla. Jäljelle jäävä ruuvireikä käytetään aurinkosuojan asentamiseen.
- Jos käytät External I/O -liittintä, ulkoista kaiutinta tai mikrofonia, pujota niiden tarvitsemat kaapelit suojakannesta ennen sen kiinnittämistä.
- Kun asennat kameraa, pujota aina virtakaapeli ja äänikaapelit kaapelikoukkuihin.



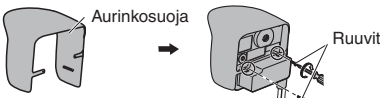
Huom

- Varmista että merkkivalo palaa vihreänä.
- Tarkista kamerasi sijainti ja Ethernet-verkko kaapelin tyyppi ja pituus (maks. 100m). Ulkokäytössä käytä mahdollisimman lyhyttä Ethernet-kaapelia. Ukkonen ja salamointi voi aiheuttaa laitteelle vaurioita jos kaapelien kautta pääsee sähköpiikkejä tms. kameraan.

- 2 Kiinnitä aurinkosuoja kahdella ruuvilla.

Huom

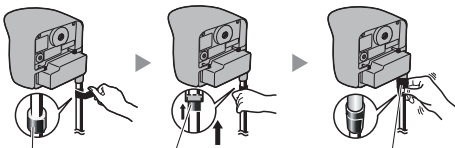
- Käytettäessä SD-muistikorttia on se asennettava ennen aurinkosuojan asentamista. Katso Operating Instructions -ohjeesta sivulta 157 lisätietoa SD-muistikortin käytöstä.
- Ennen aurinkosuojan kiinnitystä varmista että se suojaa myös SD-muistikortin paikan..



- 3 Tiivistä huolellisesti suojakannen ja kaapelien yhtymäkohda mukana tulleiden kittisuikeiden avulla.

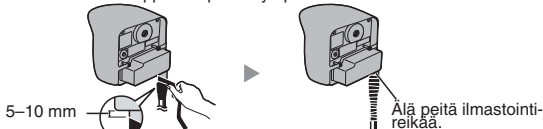
Huom

- Varmista että kamera toimii ennen kuin tiivistät kaapelit kittisuikeilla. Kittisuikeita tai itsevulkanoituvaa teippiä ei voi käyttää uudelleen.
- Tarkista Ethernet-kaapelin pituus ja tyyppi ennen kittisuikeiden käyttöä.



- 4 Suojaa kittisuikeet itsevulkanoituvalla teipillä.

- Itsevulkanoituvalla teipillä kiinnitetään kaapelit suojakanteen. Käytä vähintään 20cm teippiä kaapelien ympärillä.



- 5 Kytke Ethernet-kaapeli reittiin Ethernet-liittimeen.

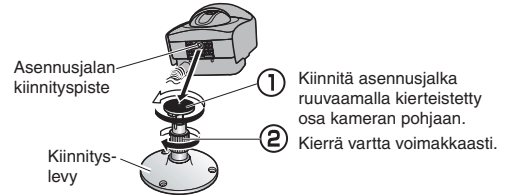
Kameran kiinnitys

Kameran kiinnitystavat näet alla. Varmista että kamera on oikein päin kiinnitettäessä. Lisätietoa kiinnityksestä saat laitteen myyjältä sekä katto- ja kolmijalkakiinnityksestä Operation Instructions -ohjeesta Setup CD-levyllä.

Huom

Asennus- ja kaapelointiohjeet tässä ohjeessa noudattavat yleisiä asuintiloihin asennettavien laitteiden asennusperiaatteita. Tiettyillä alueilla, kaupallisissa ja teollisuuskiinteistöissä käytettävien laitteiden säännökset voivat poiketa tässä ohjeessa esitetyistä. Lisätietoa edellämainittuihin paikkoihin asentamisesta saat rakennusviranomaiselta.

Asennusjalka

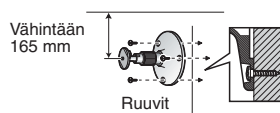


Seinä-asennus

Huom

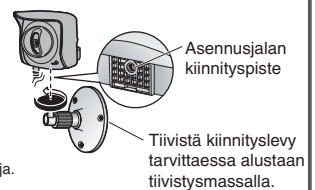
- Kiinnitä ruuvit seinään. Varo seinän sisärakenteita, sähköjohtoja, johtokouruja jne.
- Älä kiinnitä kameraa ylösalaisin.
- Suosittelemme että kamerasi kiinnittämiseen käytetään paketin mukana tulevia kiinnitystarpeita.
- Kiinnitä kaapelit jalustaan ja/tai seinään jotta kaapelit eivät aiheuta rasitusta kamerasi kiinnityspisteeseen.

- 1 Kiinnitä asennusjalka seinään kolmella ruuvilla.

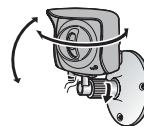


- Kiinnitä kamera tukevaan alustaan, esimerkiksi puiseen pylvääseen tai koolaukseen. Kamera voi pudota jos se on kiinnitetty heikkoon alustaan.
- Käytä kiinnitettävään alustaan sopivia ruuveja.

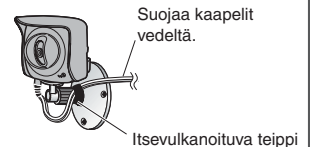
- 2 Kiinnitä asennusjalka ruuvaamalla kiertestetty osa kamerasi pohjaan.



- 3 Aseta kamera haluttuun asentoon ja kiristä asennusjalka tiukasti.

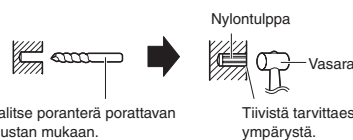


- 4 Kiinnitä kaapelit asennusjalan itsevulkanoituvalla teipillä.



Reikien teko laastiin tai betoniin

- 1 Sijoita asennusjalka haluttuun kohtaan seinälle ja merkitse ruuvien paikat asennusjalan erikien läpi.
- 2 Pora reitit. Aseta nylontulppa (asiakkaan hankittava) reikään ja vasaroi se pohjaan asti.



Huom

Laasti murenee helposti porattaessa, joten käytä varovaisuutta.

- 3 Kiinnitä asennusjalka ruuveilla.